

# 中国物流行业分析报告

## (2008年4季度)

出版日期：2009年02月

WWW.CEL.GOV.CN

### 编写说明

2008年的物流行业经历了冰火两重天的考验，上半年由于奥运会强劲动力的注入，物流规模大幅度上升。转到下半年，金融危机迅速波及到物流行业，整个行业的业务量明显下滑。以往每年的第四季度都是物流、运输业的旺季，特别是2009年的春节较上年提前。但进入十月以来，中国的海运、航运、公路货运市场的货运量都出现了不同程度的下降。

2008年1~12月，我国社会物流总额达88.82万亿元，同比增长18.1%，增幅比上年下降8.1个百分点；物流业增加值完成约1.94万亿元，同比增长14.6%，增幅比上年下降5.7个百分点；社会物流总费用约为5.21万亿元，同比增长14.7%，增幅比上年下降3.5个百分点。受国际金融危机的影响，世界经济增长明显减速，国际市场对中国商品的需求下降。中国物流与采购联合会发布的制造业采购经理指数（PMI）已连续3个月低于50%，12月为41.2%，其中新出口订单指数只有30.7%。

2009年，在国内外多变的经济形势面前，我国的社会物流需求结构将发生变化。单位与居民物品物流总额降幅较大，连锁零售业面临的形势不容乐观；农产品物流总额和再生资源物流总额将持续增加，且增长速度加快，农产品物流与再生资源物流将成为物流服务的重点领域；国际需求减缓，拓展国内物流业务成为物流企业的重中之重；国际市场价格剧烈波动将使钢铁、有色、石化等大宗资源性商品领域的物流需求减弱。预计2009年我国社会物流总额约为117万亿元，同比增长21.8%；物流业增加值2万亿元，同比增长10.9%。大部分物流企业将会出现更大的业务量下滑，业务增幅普遍将同比下降20%~30%，60%以上的物流企业的业务将出现负增长。

## 目 录

I	2008年四季度物流行业总体运行情况.....	1
一、	社会物流总额较快增长 .....	1
二、	物流市场“先热后冷”，国际化竞争更为激烈 .....	2
三、	物流企业加速分化，创新型业务优势显现 .....	2
四、	企业物流调整优化，联动发展升级转型 .....	3
五、	区域物流加强合作，物流集聚区发展较快 .....	3
六、	政府重视物流业发展，政策环境进一步改善 .....	3
II	2008年四季度交通运输行业总体运行情况.....	4
一、	旅客运输增幅回落 .....	4
二、	货物运输生产增速下滑 .....	6
三、	铁路运输平稳增长 .....	9
四、	港口生产增速持续大幅走低 .....	11
五、	民航客货运输增速大幅下降 .....	12
III	2008年四季度生产资料市场运行状况.....	12
一、	生产资料市场运行状况 .....	12
二、	生产资料价格运行情况 .....	14
IV	相关行业动态.....	15
一、	国际金融危机对我国物流业的影响 .....	15
二、	2009年我国物流业呈现平稳增长的态势 .....	16

## 图表目录

图表 1	2004~2008年社会物流总额及增长率 .....	1
图表 2	2004~2008年社会物流总费用及与GDP的比率变化趋势.....	2
图表 3	2007年1月~2008年12月旅客运输量累计同比增长情况 .....	4
图表 4	2008年1~12月全社会旅客累计运输量 .....	5
图表 5	2008年1~12月全社会旅客运输累计周转量 .....	5
图表 6	2008年各种运输方式旅客周转量所占比重 .....	6
图表 7	2007年1月~2008年12月货物运输量累计同比增长情况 .....	7
图表 8	2008年1~12月全社会货物累计运输量 .....	7
图表 9	2008年1~12月全社会货物累计运输周转量 .....	8
图表 10	2008年1~12月各种运输方式货运周转量所占比重 .....	8
图表 11	2008年1~12月铁路货运量 .....	9
图表 12	2008年1~12月铁路货运周转量 .....	9
图表 13	2008年1~12月铁路客运量 .....	10
图表 14	2008年1~12月铁路客运周转量 .....	10
图表 15	2008年11月规模以上港口货物、旅客吞吐量 .....	11
图表 16	2008年12月中国民航业主要运输生产指标统计 .....	12
图表 17	2007年2月~2009年1月生产资料价格指数走势 .....	14

本报告图表如未标明资料来源，均来源于“中经网统计数据库”

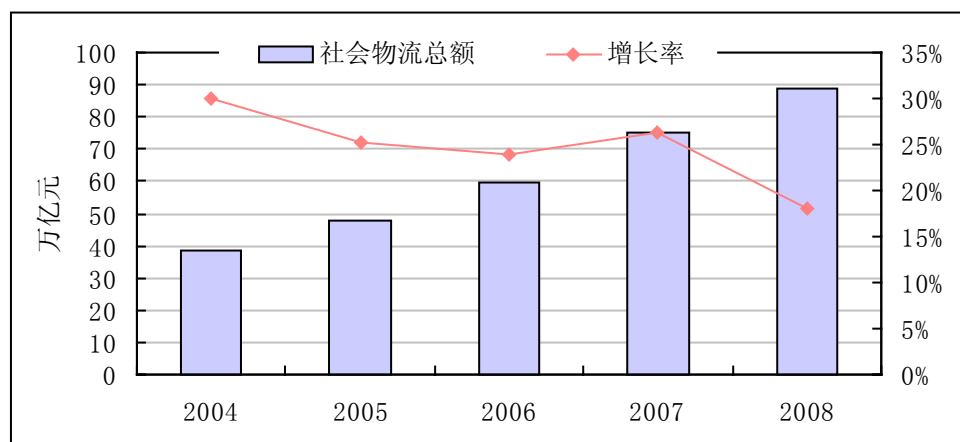
## I 2008 年四季度物流行业总体运行情况

刚刚过去的 2008 年，我国经济社会发展经受了多方面的严峻挑战和考验。面对国际金融危机的冲击，党中央、国务院及时调整宏观经济政策，采取了一系列扩大内需，促进经济增长的政策措施，国内生产总值预计增长 9% 以上。物流业面对复杂多变的经营环境，开拓进取，积极应对，取得了新的进展，为国民经济平稳较快发展做出了重要贡献，在抗震救灾等关键时刻发挥了重要作用。

### 一、社会物流总额较快增长

2008 年，许多重大事件交替发生。雨雪冰冻和汶川地震两大自然灾害，北京奥运交通限行和环境整治，油价剧烈波动和燃油税出台，都对物流业带来影响。特别是国际金融危机对物流业的影响至今无法估量。在严峻形势下，我国物流业增速明显回落，但仍然保持了较快增长。初步测算，2008 年，我国社会物流总额达 88.82 万亿元，同比增长 18.1%，增幅比上年下降 8.1 个百分点，物流总额与国内生产总值相比的物流需求系数为 2.95，即我国每单位 GDP 产出需要 2.95 个单位的物流总额来支持，比上年同期提高 0.2；物流业增加值完成约 1.94 万亿元，同比增长 14.6%，增幅比上年下降 5.7 个百分点；社会物流总费用约为 5.21 万亿元，同比增长 14.7%，增幅比上年下降 3.5 个百分点，与 GDP 的比率为 17.3%，比上年下降 1.1 个百分点。

图表 1 2004~2008 年社会物流总额及增长率



**图表 2 2004~2008 年社会物流总费用及与 GDP 的比率变化趋势**

单位：万亿元，%

	社会物流总费用	同比增长	占 GDP 的比重
2004	2.91	16.6	18.8
2005	3.39	12.9	18.6
2006	3.84	13.5	18.4
2007	4.54	18.2	18.3
2008	5.21	14.7	17.3

## 二、物流市场“先热后冷”，国际化竞争更为激烈

2008 年的物流市场“冰火两重天”。前三季度，全国社会物流总额和物流业增加值分别实现了 26.7% 和 16.8% 的高速增长。9 月份以后，物流业务明显下滑，部分业务领域和局部地区出现负增长。据交通运输部水运快报显示，11 月我国港口货物吞吐量增幅为 10 年来最低水平，有些货种已呈现负增长。公路货物运输市场综合价格指数在 10 月达到了 75.7 的高点后，11 月单月下降了 4.6 个百分点。运输型物流企业能力虚糜，仓储型物流企业压库严重，物流市场进入紧缩、下行区间。与此同时，物流业国际化竞争日趋激烈。2008 年主要国际物流巨头加快业务整合和规模扩张，在快递、航运，以及制造业供应链物流等领域已占据重要地位。个别外资快递企业凭借雄厚实力，逆市大幅降价，进一步加剧了市场竞争。

## 三、物流企业加速分化，创新型业务优势显现

据部分重点物流企业调查统计，受燃料、劳动力和土地等要素价格上涨影响，2008 年前三季度物流企业经营成本同比增长 36%。由于上游企业的经营压力，客户压低价格、延长帐期现象比较普遍，物流企业资金链趋紧，经营风险上升。导致“两极分化”加剧：一方面物流资源和市场进一步向优势企业集中；另一方面势单力薄，缺乏特色的企业开始退出市场。在激烈的市场竞争中，优势物流企业根据客户需要，调整优化产品结构，努力开发增值型业务和创新型服务。据统计，前三季度传统运输业务同比增长 14.8%，仓储业务同比增长 17.1%，而配送、加工和包装等新兴物流业务增幅达 33.6%。冷链物流、质押融资、代收货款、供应商管理库存、区港联动、公路港物流、卡车航班、循环取货、新鲜派送、网络仓库等新的业务模式，具有较强的抗风险能力，显示了良好的发展前景。

#### 四、企业物流调整优化，联动发展升级转型

在竞争的压力下，制造企业引入现代物流理念和技术，对原有物流体系进行整合、优化和外包，提高核心竞争力。物流企业加快自身能力建设，与制造企业加强深度合作。合作领域从销售物流向生产物流、采购物流扩展；合作内容从传统物流外包向工位配送、代理采购、融资监管等新兴服务领域渗透；合作范围从单一物流环节向全程物流，供应链一体化延伸。国家发改委及许多地方政府积极引导推动“两业”联动，制造业物流的社会化程度进一步提高。在流通领域，有专家预测，2008年，我国社会商品零售总额突破10万亿元，生产资料销售总额将超过26万亿元，现代物流为流通业发展提供了有力支撑。大型连锁超市企业完善自身物流体系，中小流通企业和电子商务企业借助第三方物流配送，各类批发市场开展加工配送一体化服务，取得新进展。

#### 五、区域物流加强合作，物流集聚区发展较快

2008年，区域物流合作有新的推动。由江苏、浙江和上海两省一市政府主管部门倡导，行业协会牵头的长三角地区现代物流合作联盟正式成立，联盟成员已经在一些业务领域展开实质性合作。上海、重庆、四川三省市签署了《口岸大通关合作框架协议》，在口岸查验、口岸资源、口岸物流、大通关报关报检、电子口岸等方面加强合作。天津港在内陆城市建设“无水港”，实现内陆外贸口岸与天津港的无缝对接。12月15日，海峡两岸实现“大三通”，给两岸邮政、航运、航空、商贸等物流发展带来新的机遇。随着区域物流合作和物流基础设施建设的加强，物流功能集聚区正在形成。中国物流与采购联合会在年中发布了《第二次全国物流园区（基地）调查报告》，目前我国物流园区（基地）约为475个。其中已经运营的122个，占25.7%；在建的219个，占46.1%；规划中的134个，占28.2%。其中，东部、南部以及北部三大沿海经济区的物流园区占全国总量的54.7%，围绕海港、空港、陆港、制造业园区和城市物流需求发展起来的物流功能集聚区正在形成。可以预见，物流园区将是今后物流业整合发展的主要形式之一。

#### 六、政府重视物流业发展，政策环境进一步改善

2008年3月，国务院办公厅发出国办发〔2008〕11号《关于加快发展服务业若干政策措施的意见》。11月和12月，张德江和王岐山两位副总理分别召开座谈会，听取意见，陆江会长和我（中国物流与采购联合会常务副会长、中国物流学

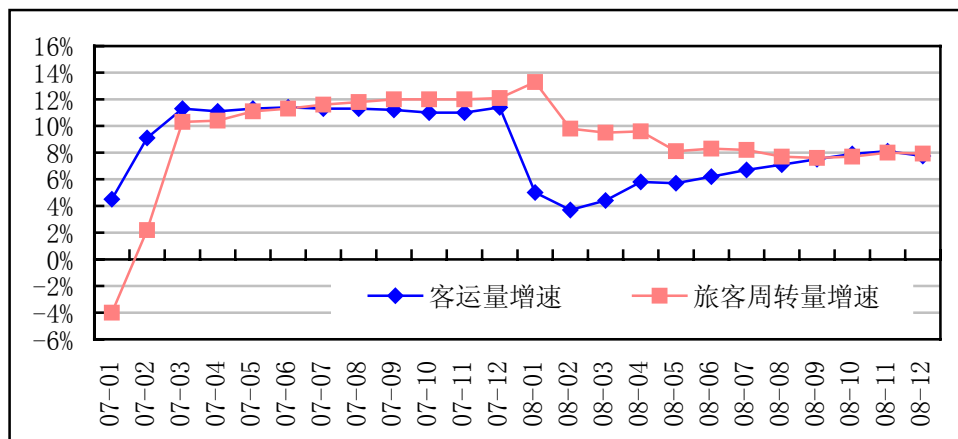
会会长，何黎明）先后做了当面汇报。在 2008 年国务院机构改革中，新组建了交通运输部，原交通部、民航总局和国家邮政局职能归并其中，设立工业和信息化部，以及国家发改委等部门机构和职能的变化，将对物流业发展产生积极影响。全国现代物流工作部际联席会议各成员单位积极开展工作，推进现代物流业发展。国家发改委主持制定的全国现代物流业发展规划纲要进入国务院审批阶段，正在研究关于推进制造业与物流业联动发展的指导意见。商务部出台《关于加快流通领域现代物流发展的指导意见》，正在拟定开展相关的试点工作。财政部设立专项资金，支持农村物流体系建设。国家税务总局批准 184 家企业纳入第四批物流企业税收改革试点。工业和信息化部提出了《全国性、区域性现代物流公共信息平台建设的指导意见》。交通运输部、铁道部加快物流通道建设。交通运输部发布了《快递市场管理办法》。国家邮政局制定相关的规划、政策、标准。各级地方政府制定规划、出台政策、加大资金投入，支持建立行业协会，物流业发展的政策环境进一步改善。

## II 2008 年四季度交通运输行业总体运行情况

### 一、旅客运输增幅回落

2008 年旅客运输平稳较快增长。从客运量来看，1~12 月全社会各种运输方式累计完成客运量 239.6 亿人，同比增长 7.7%，增速同比回落 3.7 个百分点。从旅客周转量来看，全社会各种运输方式累计完成旅客周转量 23304.7 亿人公里，同比增长 7.9%，增速同比回落 4.2 个百分点。

图表 3 2007 年 1 月~2008 年 12 月旅客运输量累计同比增长情况



分交通运输方式看，2008年1~12月铁路运输完成客运量14.6亿人，同比增长10.6%；旅客周转量7728.3亿人公里，同比增长7.1%。公路运输完成客运量220.7亿人，同比增长7.6%；旅客周转量12636亿人公里，同比增长9.8%。水路运输完成客运量2.4亿人，同比增长6%；旅客周转量74.8亿人公里，同比下降3.8%。民航运输完成客运量1.9亿人，同比增长3.3%；旅客周转量2865.6亿人公里，同比增长2.6%；民航总周转量完成373.5亿吨公里，同比增长2.2%。

**图表 4 2008年1~12月全社会旅客累计运输量**

单位：亿人，%

	客运量	同比增长	铁路	同比增长	公路	同比增长	水运	同比增长	民航	同比增长
2007-12	223.6453	11.4	13.57	8	205.8074	10.6	2.4161	9.6	1.8518	16
2008-01	18.69	5	1.19	23.6	17.19	3.9	0.16	-0.5	0.15	18.3
2008-02	38.65	3.7	2.47	17.7	35.52	2.8	0.36	-1.7	0.3	13.9
2008-03	58.35	4.4	3.68	11.5	53.68	4	0.53	-4.1	0.46	11
2008-04	77.63	5.8	4.83	14.3	71.44	5.3	0.74	-0.9	0.62	9.6
2008-05	97.68	5.7	6.02	12.2	89.95	5.4	0.94	-2.5	0.78	7.3
2008-06	117.14	6.2	7.14	13.5	107.96	5.9	1.13	-3	0.92	5.4
2008-07	137.15	6.7	8.55	12.6	126.18	6.5	1.32	-3.2	1.09	4.2
2008-08	157.31	7.1	9.94	11.6	144.59	7	1.53	-2.8	1.25	1.8
2008-09	177.41	7.5	11.2	11.8	163.06	7.4	1.73	-2.7	1.41	1.7
2008-10	198.92	7.9	12.52	11.5	182.85	7.8	1.95	-1.3	1.6	2.4
2008-11	218.61	8.1	13.54	11.4	201.16	8	2.15	-1.1	1.76	2.9
2008-12	239.6	7.7	14.6	10.6	220.7	7.6	2.4	6	1.9	3.3

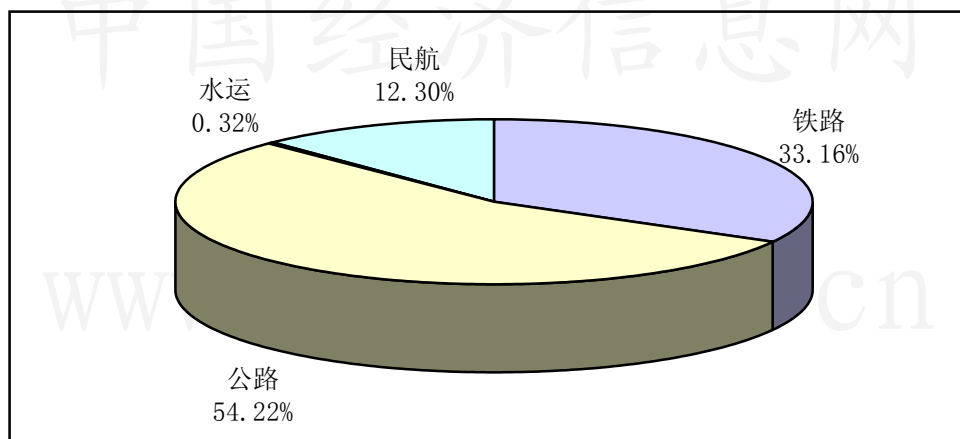
**图表 5 2008年1~12月全社会旅客运输累计周转量**

单位：亿人公里，%

	旅客周转量	同比增长	铁路	同比增长	公路	同比增长	水运	同比增长	民航	同比增长
2007-12	21515.8	12.1	7217.2	9	11445	13	77.3	5	2776.3	17.1
2008-01	1867.93	13.3	650.91	20.9	980.37	7.3	4.82	3	231.83	20.5
2008-02	3916.72	9.8	1392.51	13.6	2049.17	6.2	10.81	0.8	464.23	16
2008-03	6049.49	9.5	2237.57	12.2	3094.1	7	16.37	-3.1	701.45	12.5

	旅客 周转量	同比 增长	铁路	同比 增长	公路	同比 增长	水运	同比 增长	民航	同比 增长
2008-04	7885.41	9.6	2821.68	11.9	4094.62	7.9	22.08	-3.2	947.03	10.7
2008-05	9712.5	8.1	3370.52	8.6	5139.46	7.8	27.86	-5.8	1174.66	8.4
2008-06	11491.74	8.3	3916	9.1	6155.81	8.3	33.38	-7.1	1386.54	6.4
2008-07	13536.38	8.2	4667.99	8.8	7190.5	8.7	39.53	-7	1638.37	4.8
2008-08	15593.42	7.7	5425.8	7.9	8248.33	9	46.33	-7.2	1872.95	2
2008-09	17556.71	7.6	6073.82	7.2	9316.19	9.4	52.79	-6.4	2113.91	1.5
2008-10	19618.99	7.7	6713.82	7	10462.77	9.6	59.54	-4.9	2382.86	2.1
2008-11	21422.59	8	7222.54	7.6	11506.14	9.7	65.63	-4.3	2628.28	2.4
2008-12	23304.7	7.9	7728.3	7.1	12636	9.8	74.8	-3.2	2865.6	2.6

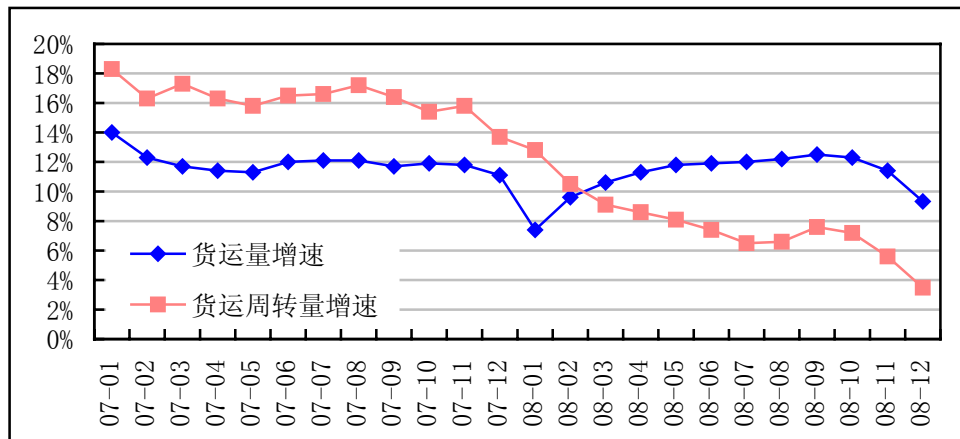
图表 6 2008 年各种运输方式旅客周转量所占比重



## 二、货物运输生产增速下滑

货物运输生产增速下滑。全年全社会各种运输方式累计完成货运量 244.5 亿吨，同比增长 9.3%，增幅比上年同期回落 1.8 个百分点；货物周转量 103453.5 亿吨公里，同比增长 3.5%，增幅比上年同期下降 10.2 个百分点。

图表 7 2007年1月~2008年12月货物运输量累计同比增长情况



分交通运输方式看,2008年1~12月全国铁路运输全社会完成货运量33亿吨,同比增长4.6%;货物周转量25118亿吨公里,同比增长3.7%。公路运输完成货运量181.8亿吨,同比增长10.9%;货物周转量12998.5亿吨公里,同比增长14.5%。水路运输完成货运量29.7亿吨,同比增长5.7%;货物周转量65218.3亿吨公里,同比增长1.5%。民航运输完成货运量403万吨,同比增长0.3%;货物周转量118.7亿吨公里,同比增长1.9%。

图表 8 2008年1~12月全社会货物累计运输量

单位: 亿吨, %

	货运量	同比增长	铁路	同比增长	公路	同比增长	水运	同比增长	民航	同比增长
2007-12	221.46	11.1	31.31	8.6	162.84	11.1	27.24	9.7	394.9	13
2008-01	18.5	7.4	2.67	1.4	13.55	7.2	2.27	16.3	36.45	24.5
2008-02	35.85	9.6	5.23	4.4	26.29	9.7	4.32	15.6	62.03	15.6
2008-03	55.29	10.6	8.14	7.1	40.49	10.7	6.65	14.7	98.27	12.4
2008-04	75.25	11.3	11.02	8.3	55.17	11.5	9.05	13.9	134.31	9.5
2008-05	95.9	11.8	13.91	8.2	70.5	12.4	11.48	12.5	169.49	9.9
2008-06	117.03	11.9	16.58	7.1	86.47	12.9	13.96	11.4	201.64	8.1
2008-07	137.53	12	19.41	6.8	101.73	13.3	16.36	10.6	235.89	7.7
2008-08	158.48	12.2	22.34	7.2	117.17	13.4	18.94	11.1	268.46	5.7
2008-09	179.85	12.5	25.17	7.4	133.03	13.7	21.61	11.7	304.42	3.8
2008-10	201.03	12.3	28	6.8	148.91	13.5	24.09	11.4	338.77	3

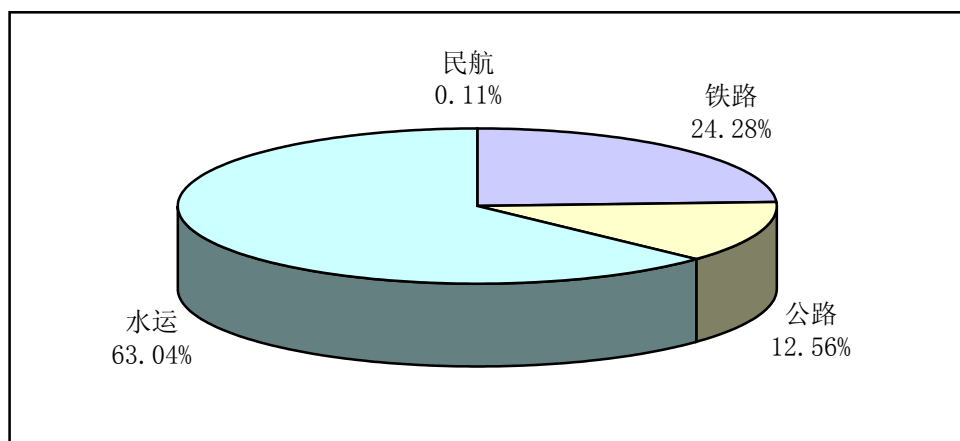
	货运量	同比增长	铁路	同比增长	公路	同比增长	水运	同比增长	民航	同比增长
2008-11	220.78	11.4	30.5	5.8	163.74	12.7	26.5	10.6	371.35	1.6
2008-12	244.5	9.3	33	4.6	181.8	10.9	29.7	5.7	403	0.3

图表 9 2008 年 1~12 月全社会货物累计运输周转量

单位：亿吨公里，%

	货物周转量	同比增长	铁路	同比增长	公路	同比增长	水运	同比增长	民航	同比增长
2007-12	97348.5	13.7	23793.2	8.4	11257.6	15.4	62182.2	12.1	115.6	22.6
2008-01	8365.43	12.8	2018.2	-1.4	945.13	9.6	5392.14	19.9	9.96	21.2
2008-02	16074.95	10.5	3811.13	0.4	1843.83	11.8	10402.45	14.5	17.55	15.2
2008-03	24676.31	9.1	6040.05	4.4	2860.78	12.7	15747.16	10.4	28.32	13.9
2008-04	33116.69	8.6	8228.82	5.9	3906.61	14	20941.73	8.7	39.53	13.7
2008-05	41748.38	8.1	10444.59	6.4	4995.28	14.9	26259.11	7.6	49.4	12.6
2008-06	50589.86	7.4	12568.68	6.3	6127.15	15.2	31834.99	6.4	59.04	10.5
2008-07	59112.33	6.5	14756.25	6.5	7207.98	15.6	37078.82	4.9	69.28	10.1
2008-08	68171.27	6.6	16938.39	6.6	8297.53	15.7	42856.33	5	79.02	8.3
2008-09	77850.53	7.6	19063.36	6.4	9458.4	16.1	49239.79	6.5	88.98	6
2008-10	86517.42	7.2	21219.71	5.9	10602.28	16.1	54595.9	6.2	99.53	5.1
2008-11	94486.34	5.6	23167.83	4.9	11679.22	15.4	59530.49	4.2	108.81	2.9
2008-12	103453.5	3.5	25118	3.7	12998.5	14.5	65218.3	1.5	118.7	1.9

图表 10 2008 年 1~12 月各种运输方式货运周转量所占比重



### 三、铁路运输平稳增长

2008年全国铁路旅客发送量完成14.6亿人，同比增加1.03亿人，增长10.6%；货物发送量完成33亿吨，同比增加1.69亿吨，增长4.6%；铁路旅客周转量完成7728.3亿人公里，同比增长7.1%；货物周转量完成25118亿吨公里，同比增长3.7%。

图表 11 2008年1~12月铁路货运量

单位：亿吨，%

	当月	累计	累计同比增长
2007-12	2.69	31.31	8.6
2008-01	2.67	2.67	1.4
2008-02	2.56	5.23	4.4
2008-03	2.86	8.14	7.1
2008-04	2.76	11.02	8.3
2008-05	2.83	13.91	8.2
2008-06	2.75	16.58	7.1
2008-07	2.81	19.41	6.8
2008-08	2.9	22.34	7.2
2008-09	2.8	25.17	7.4
2008-10	2.79	28	6.8
2008-11	2.47	30.5	5.8
2008-12	2.5	33	4.6

图表 12 2008年1~12月铁路货运周转量

单位：亿吨公里，%

	当月	累计	累计同比增长
2007-12	2098.1	23793.2	8.4
2008-01	2018.2	2018.2	-1.4
2008-02	1825.57	3811.13	0.4
2008-03	2194.93	6040.05	4.4
2008-04	2129.55	8228.82	5.9

	当月	累计	累计同比增长
2008-05	2179.33	10444.59	6.4
2008-06	2114.97	12568.68	6.3
2008-07	2161.29	14756.25	6.5
2008-08	2180.75	16938.39	6.6
2008-09	2095.36	19063.36	6.4
2008-10	2115.8	21219.71	5.9
2008-11	1917.06	23167.83	4.9
2008-12	1950.17	25118	3.7

图表 13 2008 年 1~12 月铁路客运量

单位：亿人，%

	当月	累计	累计同比增长
2007-12	1.07	13.57	8
2008-01	1.19	1.19	23.6
2008-02	1.29	2.47	17.7
2008-03	1.19	3.68	11.5
2008-04	1.16	4.83	14.3
2008-05	1.17	6.02	12.2
2008-06	1.15	7.14	13.5
2008-07	1.38	8.55	12.6
2008-08	1.41	9.94	11.6
2008-09	1.25	11.2	11.8
2008-10	1.26	12.52	11.5
2008-11	1.08	13.54	11.4
2008-12	1.03	14.6	10.6

图表 14 2008 年 1~12 月铁路客运周转量

单位：亿人公里，%

	当月	累计	累计同比增长
2007-12	513.8	7217.2	9
2008-01	650.91	650.91	20.9

	当月	累计	累计同比增长
2008-02	741.6	1392.51	13.6
2008-03	701.88	2237.57	12.2
2008-04	654.67	2821.68	11.9
2008-05	604.36	3370.52	8.6
2008-06	598.93	3916	9.1
2008-07	744.62	4667.99	8.8
2008-08	768.2	5425.8	7.9
2008-09	656.67	6073.82	7.2
2008-10	628.38	6713.82	7
2008-11	542.65	7222.54	7.6
2008-12	505.76	7728.3	7.1

#### 四、港口生产增速持续大幅走低

港口货物吞吐量增幅回落。2008年1至12月，全规模以上港口货物吞吐量增速达15.2%，略高于前一年的平均增速，其中外贸货物吞吐量增速为12%。但自2008年9月以来，港口货物吞吐量增速持续大幅走低，2008年9至12月的增速仅为5.2%，其中外贸货物吞吐量转为负增长。

图表 15 2008年11月规模以上港口货物、旅客吞吐量

	计算单位	当月完成	自年初累计	累计同比(%)
一、货物吞吐量	万吨	45563	541301	12.6
1. 沿海合计	万吨	32997	395467	11.3
2. 内河合计	万吨	12566	145834	16.4
二、外贸货物吞吐量	万吨	14141	178842	8.7
1. 沿海合计	万吨	13229	165842	9.3
2. 内河合计	万吨	912	13000	2.0
三、集装箱吞吐量	万 TUE	1041.43	11578.16	13.4
1. 沿海合计	万 TUE	958.96	10688.52	12.9
2. 内河合计	万 TUE	82.47	889.63	20.7
四、旅客吞吐量	万人	553	7256	-2.9
1. 沿海合计	万人	499	6440	-0.8

	计算单位	当月完成	自年初累计	累计同比(%)
2. 内河合计	万人	54	815	-16.7

## 五、民航客货运输增速大幅下降

受金融危机影响,中国民航业市场形势在 2008 年急转直下,出现近 20 多年来少有的负增长。2008 年民航全行业累计完成运输总周转量、旅客运输量、货邮运输量分别为 374 亿吨公里、1.92 亿人次和 403 万吨,比上年分别增长 2.4%、3.3% 和 0.2%。增长率同比分别下降 17.1、13 和 14.8 个百分点。其中,国际航线旅客运输、港澳航线客货运输为负增长。全行业 2008 年前 11 月亏损 39.5 亿元,航空公司亏损 70.7 亿元。

图表 16 2008 年 12 月中国民航业主要运输生产指标统计

	单位	本年累计	同比增长(%)
总周转量	万吨公里	3734718	2.2
旅客周转	亿客公里	2865.56	2.6
旅客运量	万人	19191	3.3
货邮周转	亿吨公里	117.7	1.1
货邮运量	吨	4030151	0.3

## III 2008 年四季度生产资料市场运行状况

### 一、生产资料市场运行状况

1、生产资料销售增速出现下降。11 月份,全社会生产资料销售总额同比增速出现了自九十年代以来的首次下降。据中国物流信息中心统计核算,本月份全社会实现生产资料销售总额 1.96 万亿,按可比价格计算,比去年同期下降 1.7%; 1~11 月份,累计实现生产资料销售总额 24.2 万亿元,比去年同期增长 10.9%,增速比 1~10 月份再回落 1.6 个百分点、比去年同期回落 8.9 个百分点。初步统计,全年可实现生产资料销售总额 26.5 亿元,比去年增长在 10%左右。

2、同比价格 30 个月来再度出现下降。据对生产资料市场价格监测调查资料显示，我国生产资料价格由上半年持续大幅上涨迅速转变为下半年的急剧下降行情，尤其是近两个月价格降幅急剧扩大，10 月份环比降幅达创记录的 9.2%，11 月份又扩大到 9.8%。11 月份与去年同月相比，也出现了 30 个月以来的首次下降，降幅达到 6.4%。1~11 月份累计平均价格比去年同期上升 15.6%，比 1~10 月份升幅回落 2.3 个点。12 月份我国生产资料价格仍维持下跌态势，但跌幅将逐渐趋于平缓。

3、市场需求明显下降，供需增速回落速度加快。据对 30 种主要生产资料统计测算，1~11 月份资源总供给（包括国内生产+进口）同比增长 6.5%，市场总需求（包括国内消费+出口）同比增长 5.26%，增速比去年同期分别回落 10.0 和 11.5 个百分点、比今年上半年分别回落 5.3 和 7.0 个百分点、比 1~10 月份分别回落 1.3 和 1.9 个百分点；市场供需差率也由上半年不足 1%提高到 3.7%。

从资源供应结构看，由于 11 月份进口量出现下降，1~11 月份累计同比增长 5.5%，增速比 1~10 月份回落 2.1 个百分点。其中煤炭、钢材、铜材、铝材等主要生产资料 11 月进口量均出现下降。同时，生产量增速继续回落，1~11 月份累计同比增速为 6.65%，比去年同期增速大幅下降近 11 个百分点。其中，焦炭产量 30048 万吨，同比增长 1.8%，增速下降 15.8 点；粗钢产量 4.63 亿吨，增长 2.6%，增速下降 14.1 点；钢材产量 5.3 亿吨，增长 4.3%，增速下降 18.2 点；生铁产量 4.34 亿吨，增长 1.0%，增速下降 14.7 点；铝产量 1216 万吨，增长 9.0%，增速下降 25.6 点；氧化铝产量 2103 万吨，增长 18.2%，增速下降 30.5 点；铝材产量 1353 万吨，增长 22.4%，增速下降 26.8 点；水泥产量 12.67 亿吨，增长 5.7%，增速下降 8.1 点。

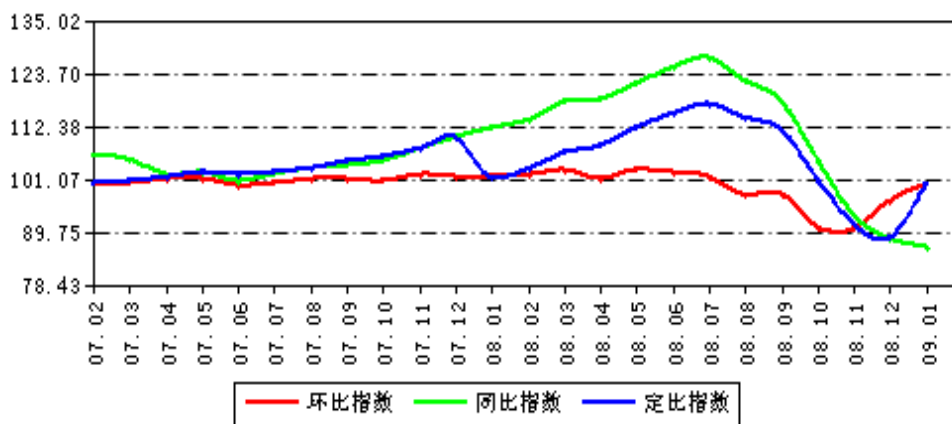
从需求变化结构看，由于国际市场需求下降，1~11 月份累计出口量同比下降 1.4%，而去年同期是增长 24.8%。其中，煤炭、焦炭、原油、钢材，以及大部分有色金属的出口量均出现下降趋势。同时，国内市场需求也有明显萎缩，1~11 月份国内市场累计平均增速快速回落到 5.7%，增速比 1~10 月份回落 1.8 点、比上半年回落 7.9 点、比去年同期回落 10.6 点。重点监测的 30 种生产资料本期需求量增速均呈现下降趋势。其中，煤炭、焦炭、钢材、铁矿石、氧化铝、铝材和水泥的国内消费需求分别增长 6.8%、5.5%、7.8%、4.8%、15.1%、10.0%和 2.8%，与去年 1~11 月份增速比分别下降 4.7、12.0、11.1、15.2、10.9、16.7 和 17.7 个百分点；与今年 1~10 月份增速比分别下降 1.9、2.1、1.8、3.1、0.9、3.4 和 2.5 个百分点。

从市场实际运行情况看，通过扩大内需保持经济稳定增长的一系列调控政策的及时出台和陆续实施，市场信心正逐渐恢复，价格跌势也趋于平缓。相信经过本轮金融风暴考验的中国经济将会在寒冬过后迎来又好又快发展的新局面。

## 二、生产资料价格运行情况

我国生产资料下半年价格降幅急剧扩大，2008年，流通环节生产资料价格同比上涨13%，涨幅同比提高8.5个百分点。工业品出厂价格上涨6.9%，涨幅同比提高3.8个百分点；原材料、燃料、动力购进价格上涨10.5%，提高6.1个百分点。下半年国内生产资料价格急剧下降。进入12月份，生产资料价格继续呈现下降行情，但在钢铁及化工原料产品价格回稳的带动下，价格降幅趋稳，部分品种出现触底回升。12月份流通环节生产资料价格，环比（与上月相比）下降3.7%，比上月降幅缩小6.1个百分点；同比（与去年同月相比）下降11.7%，降幅急剧扩大为两位数；定比（与2000年12月相比）上升13%，比11月份升幅又回落4个点，比7月份最高涨幅回落37.2个百分点。

图表 17 2007年2月~2009年1月生产资料价格指数走势



钢材及其钢铁原料价格由大幅下跌到趋于平稳。国内钢材价格走势明显趋于平稳，12月份国内钢材平均价格为4129元/吨，较11月小幅下跌0.6%，跌幅较上月回落11.7个百分点。分品种来看，管材及型材价格下跌1.1%，板材持平，线材小幅上涨0.3%。国家扩大内需政策出台后，市场信心有所回升，钢材市场采购增加。其中建筑钢材价格上涨较为明显，12月份福建省、重庆市、湖南省地区线材较上月上涨3.3%、2.9%和2.8%。另外，铁矿石、焦炭等炼钢原料价格回升，也对钢材市场产生积极作用。

主要有色金属价格持续走低，跌幅加深。有色金属继续下挫，去年12月主要有色金属平均价格环比在上月下降11.2%的基础上，再降11.2%。

化工产品价格降幅进一步扩大。12月化工产品平均价格环比下降4.1%，同比下降22.6%，降幅比上月扩大4.5个百分点。全年累计比上年上升9.75%。在国际油价明显回升以及资源减少等因素作用下，大部分化工产品价格止跌趋稳。

煤炭等能源类产品价格从高位急剧下挫。四季度以来国内煤炭价格出现高位急剧下挫，原因是消费需求明显减弱，市场出现供大于求库存增加的局势。去年12月份煤炭市场平均价格环比大幅下降21.6%；同比价格也由大幅上升转为下降0.8%。估计今年1月份环比价格将会回升。

水泥等建材类产品价格稳中有升。去年以来，水泥等建材产品价格基本保持稳中有升的格局，9月份建材产品平均价格环比上升0.45%，同比上升14%，1~9月份累计同比上升11.2%。其中，水泥价格环比上升0.8%，同比上升16%，累计同比上涨12.8%。木材价格基本保持稳定。

## IV 相关行业动态

### 一、国际金融危机对我国物流业的影响

2008年，由美国次贷危机引发的金融危机愈演愈烈，迅速从局部发展到全球，从发达国家传导到新兴市场国家和发展中国家，从金融领域扩散到实体经济领域，酿成了一场历史罕见、冲击力极强、波及范围很广的国际金融危机。受国际金融危机的影响，世界经济增长明显减速，国际市场对中国商品的需求下降。2008年11月，我国出口额首次出现负增长，同比下降2.2%。我国国内生产总值2008年上半年增长10.4%，三季度下降为9.9%，全年预计在9%左右。中国物流与采购联合会发布的制造业采购经理指数（PMI）已连续3个月低于50%，12月为41.2%，其中新出口订单指数只有30.7%。显示出我国经济下行压力加大，收缩迹象明显。

2008年9月份以后，国际金融危机对中国物流业的影响逐步显现。主要表现为：一是实物量增速回落。2008年11月，我国规模以上港口货物吞吐量增幅同比回落2.1个百分点，集装箱吞吐量同比下降8.3个百分点；全国公路运输完成货运量和货物周转量，增速同比回落7.3和7.2个百分点。二是市场价格波动明显。虽然运输成本还在上升，但由于货量减少，运力相对过剩，运价只能维持在较低的水平上。12月3日，上海航运交易所发布的沿海散货运价指数同比下降了50%。三是经营困难进一步加剧。物流企业普遍遇到了市场萎缩、业务减少、成本升高、利润下降和资金短缺的问题。最近还出现了强行提货、弃厂逃跑、路途盗货等违法违规事件。

目前，这场金融危机不仅本身尚未见底，对物流业的影响正在进一步加深，其严重后果还会进一步显现。就经营环境看，2009年有可能是中国物流业发展30年来最为困难的一年。结合我国经济运行和物流发展的实际，中国物流业将进入增长趋缓、结构调整阶段。客户要求高、运营成本高，市场波动大、经营风险大，服务价格低、企业利润低，将成为总的基调。对此，我们要充分估计，审慎决策，积极应对。

## 二、2009年我国物流业呈现平稳增长的态势

2009年，在国内外多变的经济形势面前，我国的社会物流需求结构将发生变化。单位与居民物品物流总额降幅较大，连锁零售业面临的形势不容乐观；农产品物流总额和再生资源物流总额将持续增加，且增长速度加快，农产品物流与再生资源物流将成为物流服务的重点领域；国际需求减缓，拓展国内物流业务成为物流企业的重中之重；国际市场价格剧烈波动将使钢铁、有色、石化等大宗资源性商品领域的物流需求减弱，而政府救市资金的投入则有利于形成大宗商品物流发展的强大需求。预测，2009年我国社会物流总额约为117万亿元，同比增长21.8%；物流业增加值将达到2万亿元，同比增长10.9%。2009年大部分物流企业将会出现更大的业务量下滑，业务增幅普遍将同比下降20%~30%，60%以上的物流企业的业务将出现负增长。估计2009年我国物流产业的投资项目数量和总金额都会出现明显下滑，预计将同比减少15%~20%。

本报告图表如未标明资料来源，均来源于“中经网统计数据库”